

ТЕЛЕФОН ВЫЗОВА ПОЖАРНЫХ И СПАСАТЕЛЕЙ «01»

Порядок вызова по сотовому телефону



звонить «112» или «001»



звонить «112» или «010»



звонить «112» или «010»



звонить «112» или «01»

Звонок с любого мобильного телефона – бесплатный

Уважаемые жильцы!



В жилых домах и квартирах допускается хранение (применение) не более 10 л легковоспламеняющихся и горючих жидкостей (ЛВЖ и ГЖ) в закрытой таре. ЛВЖ и ГЖ в количестве более 3 л должны храниться в таре из небьющихся материалов.

Соблюдайте правила пожарной безопасности

29

Уважаемые жильцы!

При нарушении правил пользования бытовым газом

такое произойти не может,



а такое может!



Правила пользования газовой плитой:

- пользуйтесь только исправными плитами;
- не оставляйте без присмотра зажженные плиты;
- не допускайте к газовым плитам малолетних детей;
- не ставьте посуду непосредственно на горелку;
- не сушите белье над газом;
- не устанавливайте и не ремонтируйте плиту или газоподводящие трубы самостоятельно;
- не устанавливайте плиту вблизи легковоспламеняющихся предметов и материалов (шторы и т.д.)

Действия при обнаружении утечки газа:

- немедленно прекратите пользоваться газовым прибором (выключите газ на плите, перекройте газовую трубу);
- исключите появление источников зажигания: открытого огня и искры (спички, сигареты, зажигалки, электрические выключатели, электробытовые приборы, электровозонки, телефонные аппараты);
- обеспечьте проветривание всех помещений;
- вместе с членами семьи покиньте загазованное помещение (дом, квартиру);
- из безопасного места вызовите аварийную службу газового хозяйства по телефону «04»;
- встретьте представителей аварийной газовой службы и направьте их к месту утечки газа.

Уважаемые пассажиры!

Во избежание возникновения пожара в поезде соблюдайте следующие правила:

- не провозите легковоспламеняющиеся вещества;
- не пользуйтесь в вагоне открытым пламенем;
- не включайте в вагонную электросеть неисправные электроприборы;
- курите только в нерабочем тамбуре (противоположном купе проводника)



В случае возникновения загорания в купе:

- сообщите проводнику вагона о загорании;
- не срывайте стоп-кран. Решение об остановке поезда должен принять машинист или начальник поезда в месте пригодном для эвакуации пассажиров;
- не открывайте и не разбивайте окна. Приток воздуха усилит горение;
- не пренебрегая личной безопасностью, возьмите документы и деньги, покиньте купе и закройте за собой дверь;
- в случае небольшого загорания - предпринимите попытку погасить очаг горения самостоятельно (огнетушитель, вода, одеяло);
- в случае разлившегося пожара - под руководством проводника эвакуируйтесь сами и помогите эвакуироваться тем, кому требуется помощь (дети, пожилые люди, пострадавшие);
- в движущемся поезде - перейдите в соседний вагон, желательно в направлении движения;
- в случае сильного задымления - закройте рот и нос тканью (полотенцем, наволочкой, одеждой), смоченной водой;
- в полупустых вагонах можно передвигаться сильно пригнувшись или на коленях, так как внизу (у пола) дыма бывает меньше;
- в остановившемся поезде - выйдите из вагона, по возможности - на ту сторону, где нет железнодорожных путей;
- покинув вагон, отойдите на безопасное расстояние, но не теряйте контакта с попутчиками и не покидайте место происшествия. (Прибывшие пожарные и спасатели должны знать все ли покинули горящий поезд);
- если выходы отрезаны огнем - зайдите в купе или туалет; плотно закройте за собой дверь. Ожидая помощи, попытайтесь привлечь к себе внимание, подавая сигналы через окно голосом, яркой тряпкой и т.п.

Как избежать пожара в квартире

- контролируйте состояние электропроводки и электрических розеток;
- не оставляйте без присмотра включенные в сеть электробытовые приборы;
- не включайте в одну розетку одновременно несколько мощных энергопотребителей;
- не бросайте в мусоропровод или с балкона непогашенные окурки;
- не курите в лифте, не курите в постели;
- не разрешайте детям играть со спичками и зажигалками;
- не загромождайте пути эвакуации и подступы к пожарным шкафам предметами домашнего обихода;
- соблюдайте правила эксплуатации газовых плит и колонок;
- содержите средства пожаротушения и установки пожарной сигнализации в исправном состоянии;
- соблюдайте чистоту и порядок в доме;
- приобретите в целях безопасности вашей семьи огнетушитель;
- всегда будьте осторожны с огнём.



В случае возникновения пожара звоните по телефону «01»

Действия при пожаре в местах массового скопления людей

- входя в любое незнакомое здание или помещение, постарайтесь запомнить свой путь, обратите внимание на расположение основных и эвакуационных выходов. (Как правило, они должны быть обозначены соответствующими знаками пожарной безопасности);
- если услышали крики: «Пожар! Горим!», либо почувствовали запах дыма, увидели пламя, сохраняйте спокойствие и выдержку;
- постарайтесь определить, откуда исходит опасность;
- спокойно, без паники покиньте помещение наиболее безопасным путем;
- позвоните в пожарную охрану по телефону «01»;
- если двигаться придётся в толпе, согните руки в локтях и прижмите их к бокам, сжав кулаки. Двигайтесь вперед, наклонив корпус немного назад и сдерживая напор спиной;
- не входите туда, где большая концентрация дыма;
- не пытайтесь спастись на вышележащих этажах или в удаленных помещениях;
- если вы не можете покинуть здание из-за сильного дыма и жара, найдите безопасное место и ждите помощи пожарных. Постарайтесь обозначить своё местонахождение. (Свяжитесь по сотовому телефону с пожарной охраной, друзьями, кричите, машите яркой тряпкой в окне). *Вам обязательно помогут.*

Указательные знаки для целей эвакуации



Меры пожарной безопасности при проведении новогодних праздников в местах с массовым скоплением людей

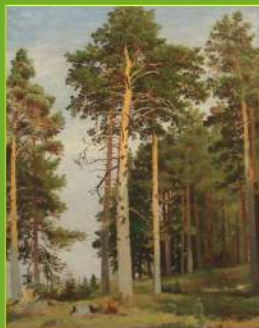


- для проведения новогодних праздников допускается использовать помещения, обеспеченные не менее чем двумя эвакуационными выходами. В помещении на окнах не должны быть установлены глухие металлические решетки;
- ёлка должна устанавливаться на устойчивом основании;
- на случай отключения электроэнергии, у обслуживающего персонала должны быть электрические фонари;
- иллюминация должна быть выполнена с соблюдением Правил устройства электроустановок;
- помещение, где находится елка, должно быть обеспечено первичными средствами пожаротушения;
- дежурный персонал должен быть проинструктирован о мерах пожарной безопасности при проведении новогодних праздников.

При проведении новогодних праздников запрещается:

- использовать свечи, фейерверки, устраивать другие огнеопасные эффекты в помещениях;
- украшать ёлку целлулоидными игрушками, а также марлей и ватой, не пропитанными огнезащитным составом;
- одевать детей в костюмы из легковоспламеняющихся материалов (марля, синтетика, вата и пр.);
- полностью гасить свет в помещении во время представлений;
- заполнять помещения людьми сверх установленной нормы.

В целях обеспечения пожарной безопасности в лесу:



Уходя из леса, не забудьте погасить костёр и забрать с собой мусор

запрещается разводить костёр:

- в ветреную погоду и оставлять его без присмотра;
 - в хвойных молодняках, торфяниках, на лесосеках с заготовленной древесиной. В местах с подсохшей травой, под кронами деревьев;
 - в непосредственной близости от стогов сена, деревьев, кустарников и других легковоспламеняющихся местных предметов;
 - на участках, не окаймлённых полосой почвы шириной не менее 0,5 метра, очищенной от горючих растительных остатков;
- бросать горящие спички, окурки, тлеющие тряпки;
оставлять легковоспламеняющиеся и самовозгорающиеся материалы, пропитанные бензином, иными горючими веществами;
поджигать камыш, а также траву или кустарники на полянах и опушках леса, в садах, на полях.

35

Правила эксплуатации печей



Основной причиной гибели людей при пожарах является отравление оксидом углерода (угарным газом)

- перед началом отопительного сезона нужно проверить исправность печи и дымохода (удалить сажу, если надо отремонтировать, заделать трещины и побелить дымовую трубу на чердаке и выше кровли);
- не оставлять печь во время топки без наблюдения;
- не оставлять без надзора малолетних детей в помещении, где топится печь;
- топить печь два-три раза в день не более 1,5 часов в один раз;
- у печей нельзя сушить дрова, пиломатериалы, вешать белье и размещать горючие материалы;
- нельзя применять для растапливания печи легковоспламеняющиеся и горючие жидкости. Это может привести к ожогам;
- нельзя выбрасывать не затушенные угли и золу вблизи строений;
- мебель, занавески и другие горючие предметы нельзя располагать ближе 0,5 м от топящейся печи.

Пожарная профилактика в Вашем доме



Быть хозяином дома -
значит отвечать за его
безопасность

Доверяйте работы по установке и ремонту электропроводки только профессионалам.

Соблюдайте правила эксплуатации электроприборов, газовых приборов и оборудования.

Соблюдайте правила эксплуатации печного отопления.

Соблюдайте правила хранения и использования легковоспламеняющихся жидкостей.

Объясняйте детям опасность игры с огнём.

Будьте всегда внимательны и осторожны при обращении с огнём.

<p>В прошлом году в России было 365 закатов</p>  <p>Повлиять на это Вы не можете</p>	<p>В прошлом году в России произошло 180 тысяч пожаров</p>  <p>Изменить это в Ваших силах!</p>
---	--



15



16

Сколько стоит огнетушитель?



Не дороже безопасности
Вашего ребёнка!





Позаботься о пожарной безопасности
своего дома сейчас,



иначе может быть
поздно



Быть хозяином дома – значит отвечать за его безопасность

19

НЕ ОСТАВЛЯЙТЕ
ДЕТЕЙ
ОДНИХ!
ДЕТИ
БАДУЮТСЯ-
ПОЖАР
ОТ НИХ.
В. Маяковский



**Актуален, как прежде, поэта совет
с огнём не шутить, чтобы не было бед!**



**Окончив работу,
проверь всё кругом,
чтобы так не случилось
на заводе твоём!**



Соблюдай правила пожарной безопасности при проведении сварочных работ!

22



А какие игрушки в руках Вашего ребёнка?



Это знают даже дети!



Это знают даже дети!





Внимание! Об этом знают ещё не все дети!